

N°	Nom	Téléphone	🍷	🏠	🏠	🏠	🏠	🏠	❄️
1	Laiterie de la Vallée de Munster	03 89 21 02 81	🍷						
2	Versant du Soleil	06 30 97 29 28	🍷						
3	Oberlé	03 89 77 51 58	🍷						
4	Wiedenthal	03 89 77 49 65	🍷						
5	Heinrich	03 89 77 58 03	🍷						
6	Schubnel	03 89 77 31 50	🍷						
7	Didierjean	03 89 77 37 78	🍷						
8	Glasborn	03 89 77 37 78	🍷	🏠					
9	Musmiss	03 89 71 32 33	🍷	🏠					
10	Roess	03 89 77 02 09	🍷						
11	Schallern	03 89 77 61 85	🍷						❄️
12	Schmidt	03 89 77 42 42	🍷						
13	Soultzersmatt	03 89 77 25 75	🍷	🏠					
14	Breuil Masselier	03 89 77 14 99	🍷	🏠					
15	Forlet	03 89 77 49 22	🍷	🏠					
16	Schupferen	03 89 77 31 23	🍷						❄️
17	Frankenthal	03 89 77 22 43	🍷						
18	Trois Fours	03 89 77 31 14	🍷						❄️
19	Schmargult	03 29 63 11 49	🍷						❄️
20	Kastelberg	03 89 77 62 25	🍷						
21	Firstmiss	03 29 63 26 13	🍷						
22	Steinwasen	03 89 77 62 68	🍷						
23	Huss	03 89 82 27 20	🍷						
24	Hahnenbrunnen	03 89 77 68 99	🍷	🏠					
25	Treh	03 89 39 16 79	🍷	🏠					
26	Salzbach	03 89 77 63 66	🍷	🏠					❄️
27	Uff Rain	03 89 77 67 68	🍷	🏠					❄️
28	Schnepfenried	03 89 77 61 61	🍷						❄️
29	Grand Hêtre	03 89 77 61 95	🍷						
30	Buhl (Braesch)	03 89 77 75 20	🍷						
31	Schickel	03 89 77 70 98	🍷						
32	Neff	03 89 77 74 07	🍷						
33	Schiessroth	03 89 77 63 63	🍷	🏠					
34	Gaschney	03 89 77 63 73	🍷	🏠					❄️
35	Im Berg	03 89 77 63 60	🍷						
36	Braunkopf	03 89 77 60 53	🍷						❄️
37	Meyer-Hunzinger	03 89 77 63 53	🍷						
38	Schott	03 89 77 48 02	🍷						
39	Wehrey	03 89 77 29 09	🍷						
40	Locherf-Devin	03 89 77 11 29	🍷						
41	Geisbach	03 89 77 32 63	🍷						
42	Margot Kempf	03 89 77 49 46	🍷						
43	Ried	03 89 77 36 63	🍷						❄️
44	Christlesgut	03 89 77 51 11	🍷	🏠					
45	Lameysberg	03 89 77 35 30	🍷						
46	Pierrez	03 89 77 73 81	🍷						
47	Deybach	06 81 59 83 02	🍷						
48	Landersen	03 89 77 60 70	🍷						
49	Rothenbrunnen	03 89 77 33 08	🍷	🏠					❄️
50	Kahlenwasen	03 89 77 32 49	🍷	🏠					
51	Buchwald	03 89 77 37 08	🍷	🏠					
52	Strohberg	03 89 77 56 00	🍷	🏠					
53	Wassmatt	03 89 77 25 55	🍷	🏠					
54	Barb	03 89 71 13 28	🍷						❄️
55	Seestaedtle	06 45 38 41 42	🍷						❄️
56	Resch	03 89 71 01 38	🍷						
57	Barré-Londenbach	06 73 01 04 27	🍷						
58	Schubnel J.	03 89 77 96 43	🍷						
59	Schantzwasen	03 89 77 30 11	🍷	🏠					❄️





OFFICE DE TOURISME DE LA VALLÉE DE MUNSTER
1 rue du Couvent
68140 MUNSTER
Tel : +33 (0)3 89 77 31 80
contact@vallee-munster.eu
www.vallee-munster.eu

f #VisitValleeMunster

Horaires d'ouverture

De janvier à mai et de septembre à décembre

Du lundi au vendredi :
09h30 - 12h et 14h - 17h30
Samedi : 09h30 - 12h et 14h - 17h
En décembre, retrouvez-nous sur les marchés de Noël

De juin à août

Du lundi au samedi : 9h - 12h30 et 13h30 - 18h
Dimanche et jours fériés : 9h - 13h

Photos : Office de Tourisme Vallée de Munster - Quentin Gachon / Dessins : Linaidesone
Carte ville de Munster - Maire de Munster - Samuel Wernan / Fond de carte Vallée de Munster - Actual



1 Le Prélat
Érigé entre 1682 et 1686, sur ce qui demeurait de l'abbaye après la guerre de Trente Ans (1618-1648). Vendu comme bien national en 1791, il a servi de lieu d'habitation puis de bureau central des Manufactures Hartmann et Fils. Depuis 1994, y siège le Parc Naturel Régional des Ballons des Vosges.

2 Les parcs Schweitzer et de la Fecht
Jusqu'en 1926, les parcs de la Fecht et Albert Schweitzer ne formaient qu'un seul grand jardin à l'anglaise, appartenant à la famille Hartmann, industriels, hommes politiques et mécènes. À droite de l'entrée du parc, on devine un soupirail, vestige d'une des maisons Hartmann qui se dressait avant 1918 à cet emplacement. Elle avait été construite par de Barth, prévôt royal de Munster et achetée en 1795 par André Hartmann. **A découvrir** : Le Monument de la Paix, inauguré en 2015 par l'artiste Manfred Bergmeister - Les magnifiques arbres, aux essences prestigieuses, plantés par les Hartmann - Les griffons et les sphinx en grès rose par Landolin Ohmacht ainsi que sa statue de Neptune.

3 Église catholique Saint-Léger
Mentionnée dès le XII^{ème} siècle, son aspect extérieur date du début du XX^{ème} siècle. Le clocher construit en 1590 fut rehaussé d'un étage au XIX^{ème} siècle. Dès 1575, elle est entièrement consacrée au culte protestant, les catholiques se rendant à l'église abbatiale. En 1686, elle devient un simultaneum servant aux catholiques et aux protestants jusqu'en 1874. N'hésitez pas à y entrer pour admirer l'horloge astronomique dont les cadrans ont été imaginés en 2008 par l'artiste Didier Chanut.

4 S'Müskhisla
Datant de la fin du XVIII^{ème} siècle, il a servi de corps de garde ou d'ancienne loge de concierge pour surveiller l'entrée de l'usine du Graben, premier site de l'industrie textile de Munster, fondée en 1776 par Jean-Jacques Schmalzter. André Hartmann prend la direction de l'usine en 1783. L'usine a occupé l'ensemble du quartier et fut détruite par des bombardements en 1915, et entièrement démontée après 1918.

5 La Place du 11 Novembre et « die àlt Krahj »
L'imposant bâtiment à l'angle est une ancienne fabrique, exemple d'architecture industrielle de la fin du XVIII^{ème} siècle, du site du Graben, transformée en habitation en 1860. Les Munstériens l'appellent « die àlt Krahj » (le vieux corbeau) ! Une des tours fortifiées se dressait à l'emplacement de l'entrée de cette maison. Juste derrière se trouve la place du 11 Novembre, dont l'ancien nom « Wäsaplätz » signifie en alsacien la place du pâturage. C'est là, qu'à l'extérieur des remparts de la ville, le bétail venait paître.

6 L'école élémentaire
L'école primaire mixte de Munster a été construite et financée par Frédéric Hartmann-Metzger (1772-1861). Il l'a offerte à la Ville de Munster en 1859. Il fut député du Haut-Rhin de 1830 à 1846 et élevé au rang de Pair de France en 1846 par le roi Louis-Philippe.

7 Le parc André Hartmann
Aménagé par Frédéric Hartmann, entre 1866 et 1870, en mémoire de son grand-père. Au Nord du parc, l'école maternelle de Munster, a été ouverte en 1866. À l'Est, avait été érigée, en 1892, une salle de musique et de théâtre financée par Madame Aimée Hartmann, veuve de Frédéric Hartmann. De prestigieux concerts s'y sont déroulés. La Première Guerre mondiale l'a malheureusement faite disparaître. À côté, le Grand Hôtel fut le premier hôtel à vocation touristique créé à Munster en 1884. À l'Ouest, on distingue l'ancien collège et lycée. Anciennement école primaire supérieure « Realschule » en allemand, elle est inaugurée le 22 avril 1884. Actuellement on y trouve le siège de la Communauté de Communes de la Vallée de Munster et l'École de Musique et de Danse.

À côté du kiosque central, se trouve le monument Kirschleger (1804-1869), grand botaniste alsacien, natif de Munster. Le monument aux morts a, lui, été inauguré en 1930, en souvenir des victimes civiles et militaires de la Première Guerre mondiale. En 1953, une plaque est apposée évoquant les victimes du second conflit mondial.

8 La Place de la gare
En 1868, le chemin de fer arrive à Munster puis en 1893 se prolonge jusqu'à Metzeral. La gare de 1868 est de style Napoléon III. Le 13 mai 1907 est inauguré un tramway intitulé « Münster-Schlucht Bahn ». Il permettait de relier en une heure environ la gare de Munster au col de la Schlucht où se trouvait la frontière. Le voyageur pouvait continuer en direction du Hohneck ou d'Épinal. Ce tramway, plus haute voie ferrée de l'empire allemand, comportait une partie à crémaillère, sur une pente de 22%. La guerre a détruit en grande partie les installations et il n'a pas été reconstruit après 1918.

9 La Laub
À l'origine la Laub, érigée en 1503, se trouvait sur la place du Marché, entre la fontaine au Lion et les marches du temple protestant. Elle servait de marché couvert et de lieu de réunion des représentants de l'abbé, de la communauté d'habitants de la vallée et de la ville. Démontée entre 1867 et 1869 pour laisser place à l'église protestante, elle est reconstruite à son emplacement actuel. De l'ancienne Laub restent la pierre d'angle intégrée dans la façade de l'actuel bâtiment et deux arcades situées rue du Presbytère dont l'une d'entre elle porte une marque de tâcherons.

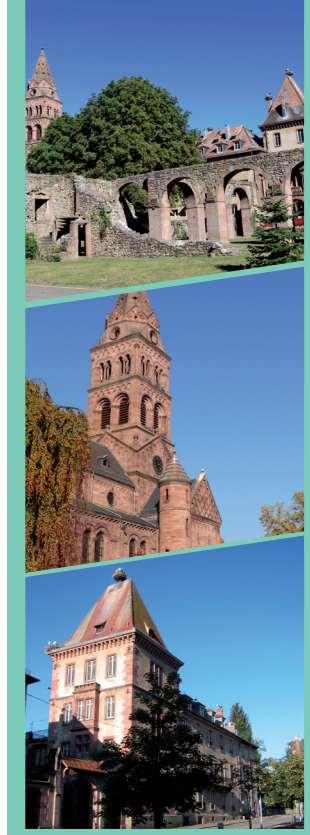
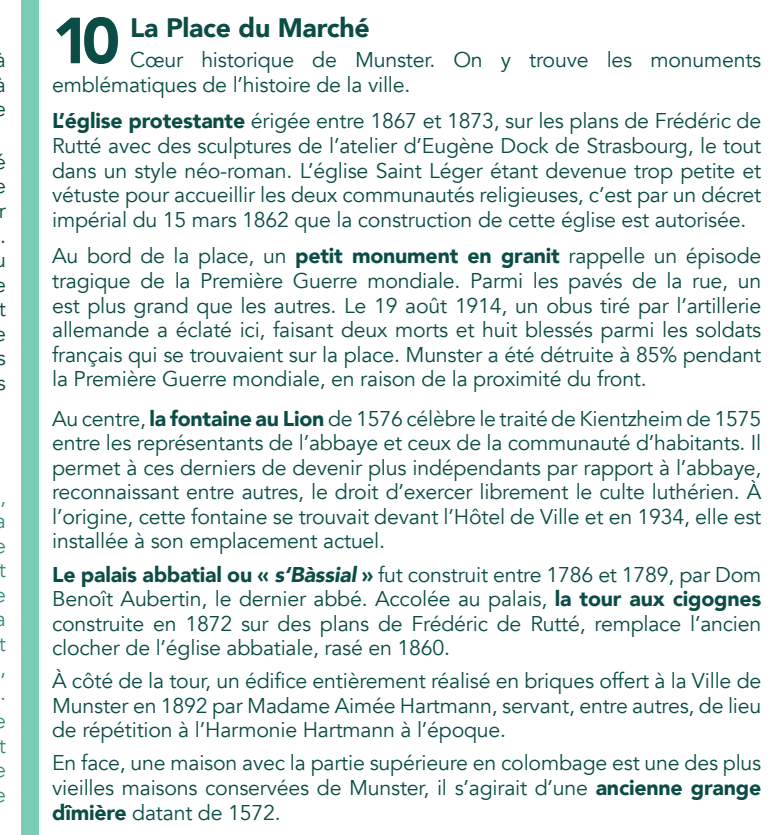
10 La Place du Marché
Cœur historique de Munster. On y trouve les monuments emblématiques de l'histoire de la ville.

L'église protestante érigée entre 1867 et 1873, sur les plans de Frédéric de Rutté avec des sculptures de l'atelier d'Eugène Dock de Strasbourg, le tout dans un style néo-roman. L'église Saint Léger étant devenue trop petite et vétuste pour accueillir les deux communautés religieuses, c'est par un décret impérial du 15 mars 1862 que la construction de cette église est autorisée.

Au bord de la place, un **petit monument en granit** rappelle un épisode tragique de la Première Guerre mondiale. Parmi les pavés de la rue, un est plus grand que les autres. Le 19 août 1914, un obus tiré par l'artillerie allemande a éclaté ici, faisant deux morts et huit blessés parmi les soldats français qui se trouvaient sur la place. Munster a été détruite à 85% pendant la Première Guerre mondiale, en raison de la proximité du front.

Au centre, **la fontaine au Lion** de 1576 célèbre le traité de Kientzheim de 1575 entre les représentants de l'abbaye et ceux de la communauté d'habitants. Il permet à ces derniers de devenir plus indépendants par rapport à l'abbaye, reconnaissant entre autres, le droit d'exercer librement le culte luthérien. À l'origine, cette fontaine se trouvait devant l'Hôtel de Ville et en 1934, elle est installée à son emplacement actuel.

Le palais abbatial ou « s'Bässial » fut construit entre 1786 et 1789, par Dom Benoît Aubertin, le dernier abbé. Accolée au palais, **la tour aux cigognes** construite en 1872 sur des plans de Frédéric de Rutté, remplace l'ancien clocher de l'église abbatiale, rasé en 1860. À côté de la tour, un édifice entièrement réalisé en briques offert à la Ville de Munster en 1892 par Madame Aimée Hartmann, servant, entre autres, de lieu de répétition à l'Harmonie Hartmann à l'époque. En face, une maison avec la partie supérieure en colombage est une des plus vieilles maisons conservées de Munster, il s'agirait d'une **ancienne grange dimière** datant de 1572.



11 Les ruines de l'abbaye
L'abbaye bénédictine Saint-Grégoire fut fondée vers 660 et vendue comme bien national en 1791. Munster lui doit son nom du latin « monasterium » signifiant monastère. Aujourd'hui, seules subsistent les voûtes du cloître datant du XVII^{ème} siècle, l'escalier en colimaçon menant autrefois aux cellules des moines au premier étage ainsi qu'une porte gothique de la fin du XV^{ème} siècle, avec traces de blasons martelés. En face on aperçoit les vestiges de l'ancien moulin de l'abbaye, desservi par un canal qui traverse la ville.

- Idées de balades**
- D1** Circuit du Narrenstein 5 km, 1h30
 - D2** Sentier des 5 Pfening
 - D3** Circuit du Moenschberg 5,5 km, 1h30
 - D4** Circuit du Solberg 6,5 km, 2h
 - D5** Obersolberg - Ried - Buchwald - Petit Ballon
 - D6** Circuit du Schlosswald 6 km, 2h